

๓. ระบบท่อส่งน้ำฝั่ช้ายเชื่อมขุ่ชุ่นด้านปร้าการชล-คลองสีเสียด โคร่งการอันเนื่องมาจากร้าชดำริ

๓.๑ เรื่งเดิม

ด้วยเมื่อวันที่ ๔ กันยายน ๒๕๖๐ นายจรัสธาดา กรรณสูต องคมนตรี พร้อมคณะได้เดินทางไปติดตามงานโครงการเชื่อมขุ่ชุ่นด้านปร้าการชลอันเนื่องมาจากร้าชดำริ โดยในส่วนของกรมชลประทาน มี ผทว.ผค. เป็นผู้แทน พร้อมด้วย ผชช.ชป.๙ ผคบ.ขุ่ชุ่นด้านปร้าการชล ผคป.นครนายก และเจ้าหน้าที่ให้การต้อนรับ ณ โคร่งการส่งน้ำและบำรุงรักษาขุ่ชุ่นด้านปร้าการชล ซึ่ง ผคบ.ขุ่ชุ่นด้านปร้าการชล เป็นผู้บรรยายสรุปความเป็นมา พร้อมนำชมพื้นที่บริเวณโคร่งการ และพบปะกลุ่มผู้ใช้น้ำ จากการตรวจติดตามงานดังกล่าว ได้ข้อสรุป ดังนี้

๓.๑.๑) ปัญหาการขาดแคลนน้ำในฤดูแล้ง ในพื้นที่ชลประทานทำอ่างเก็บน้ำคลองสีเสียด ตำบลหนองแสง อำเภอบางพลี จังหวัดนครนายก พื้นที่ชลประทานประมาณ ๓,๐๐๐ ไร่ มีแนวทางการแก้ไข ปัญหา คือก่อสร้างระบบท่อส่งน้ำฝั่ช้ายจากเชื่อมขุ่ชุ่นด้านปร้าการชลอันเนื่องมาจากร้าชดำริไปต่อเชื่อมกับระบบ ท่อส่งน้ำอ่างเก็บน้ำคลองสีเสียด (เดิม) ระยะทางประมาณ ๑๓.๐ กม. โดยไม่ให้มีผลกระทบต่อปริมาณน้ำ ของเชื่อมขุ่ชุ่นด้านปร้าการชลอันเนื่องมาจากร้าชดำริ

ซึ่ง นายประยวน รุ่งประพันธ์ ตัวแทนเกษตรกร ได้ขอพระราชทานแหล่งน้ำ และทางสำนักพระราชพิธีการได้มีหนังสือตอบรับ ตามหนังสือที่ พว ๐๒๐๗.๘๒/๑๒๙๔๓ ลงวันที่ ๒๒ เดือนกรกฎาคม พ.ศ. ๒๕๖๔ ความว่า “เห็นสมควรช่วยเหลือโดยการก่อสร้างระบบท่อส่งน้ำจากเชื่อมขุ่ชุ่นด้านปร้าการชลเชื่อมต่อกับระบบส่งน้ำของอ่างเก็บน้ำคลองสีเสียด อันเนื่องมาจากร้าชดำริที่มีอยู่เดิม ท่อส่งน้ำขนาดเส้นผ่าศูนย์กลาง ๐.๖๐ เมตร ระยะทาง ๑๓ กิโลเมตร เมื่อดำเนินการแล้วเสร็จจะสามารถเพิ่มประสิทธิภาพให้กับอ่างเก็บน้ำคลองสีเสียดฯ ให้มีปริมาณน้ำต้นทุนอย่างเพียงพอ สามารถช่วยเหลือพื้นที่การเกษตร ๓๐๐๐ ไร่ และเป็นแหล่งน้ำอุปโภค-บริโภค แก่ราษฎร ๕๒๔ ครัวเรือน ๑,๔๖๕ คน ซึ่งความทราบฝ่าละอองธุลีพระบาทแล้ว ทรงพระโปรดเกล้าฯ รับโครงการระบบท่อส่งน้ำฝั่ช้ายเชื่อมขุ่ชุ่นด้านปร้าการชล – คลองสีเสียด ไว้เป็นโครงการอันเนื่องมาจากร้าชดำริ เมื่อวันที่ ๑๘ กรกฎาคม ๒๕๖๔”

๓.๒ รายละเอียดโครงการ

๓.๒.๑ จุดที่ตั้งโครงการ

- บ้านหนองแสง หมู่ที่ ๕ ตำบลหนองแสง อำเภอบางพลี จังหวัดนครนายก
- พิกัด ๔๗ PQR ๔๗๗-๗๕๗ ระวังแผนที่ ๕๒๓๗ II

๓.๒.๓ ลักษณะโครงการ

- ท่อซีเมนต์ชนิดใยหิน

ขนาดเส้นผ่าศูนย์กลาง ๐.๖๐๐ เมตร

ความยาว ๑๒,๖๖๐ เมตร

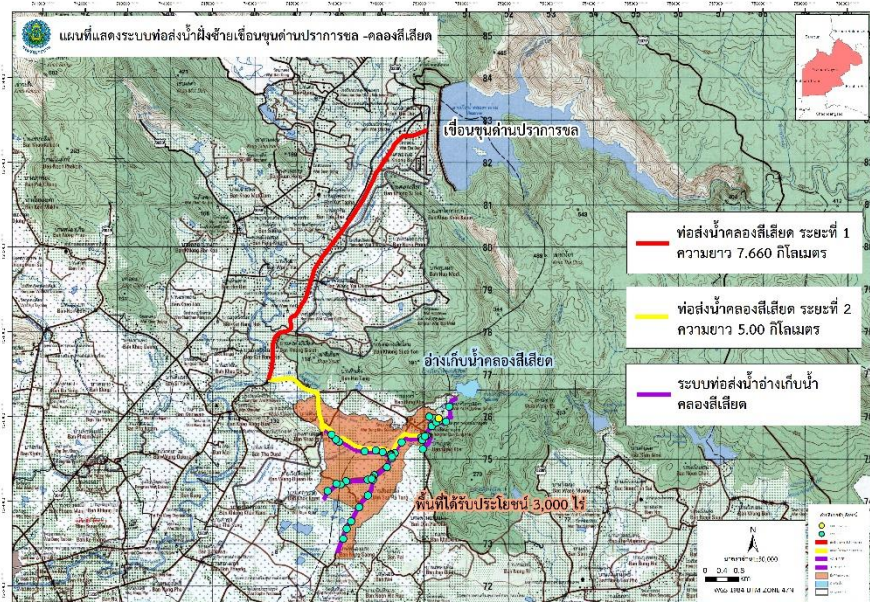
๓.๓ ค่าก่อสร้างและระยะเวลาการดำเนินการก่อสร้าง

ระยะที่ ๑ ได้รับงบประมาณ ๗๕,๐๐๐,๐๐๐ บาท จากกรมชลประทานปี พ.ศ.๒๕๖๔

ระยะที่ ๒ ได้รับงบประมาณ ๕๙,๔๓๔,๗๐๐ บาท จาก กปร. ปี พ.ศ.๒๕๖๕ ระยะเวลา
ก่อสร้าง พ.ศ.๒๕๖๔ - พ.ศ.๒๕๖๕

๓.๔ ผลประโยชน์ที่คาดว่าจะได้รับ

เมื่อโครงการนี้ดำเนินการแล้วเสร็จจะสามารถแก้ไขปัญหาการขาดแคลนน้ำในพื้นที่ตำบล
หนองแสง ทำให้มีปริมาณน้ำต้นทุนเพิ่มสำหรับการเกษตรพื้นที่ทำอ่างเก็บน้ำคลองสี่เสียดปีละประมาณ ๕.๐
ล้านลูกบาศก์เมตร และส่งเสริมการดำเนินโครงการตามแนวพระราชดำริในพื้นที่ตำบลหนองแสง รวมถึงพื้นที่
ใกล้เคียง โดยมีระยะ



รูปที่ ๓.๑ แผนที่แสดงระบบท่อน้ำฝั่งซ้ายเขื่อนขุนด่านปราการชล - คลองสี่เสียด